



# Schoolondersteuningsprofiel Stichtse Vrije School

SCHOOLJAAR 2023-2024

NADJA GIJSEN COÖRDINATOR ZAT

## Inhoud

|  |           |
|--|-----------|
| <b>1 Inleiding</b>   | <b>2</b>  |
| 1.1 <i>Passend Onderwijs</i>   | 2         |
| 1.2 <i>Schoolondersteuningsprofiel</i>                                       | 2         |
| 1.3 <i>Meer weten?</i>   | 2         |
| <b>2 Onderwijsvisie / schoolconcept</b>                                      | <b>3</b>  |
| <b>3 Visie op onderwijsondersteuning</b>                                     | <b>4</b>  |
| 3.1 <i>Verantwoording</i>  | 4         |
| 3.2 <i>Missie en visie van (de scholen van) het samenwerkingsverband</i>     | 4         |
| 3.2.1 <i>Missie</i>  | 4         |
| 3.2.2 <i>Visie</i>   | 4         |
| <b>4 Drie niveaus van onderwijsondersteuning</b>                             | <b>5</b>  |
| 4.1 <i>Basisondersteuning</i>  | 5         |
| 4.2 <i>Extra ondersteuning in de vorm van arrangementen</i>                  | 6         |
| 4.3 <i>Plaatsing voortgezet speciaal onderwijs (vso)</i>                     | 7         |
| 4.3.1 <i>Procedure voor plaatsing in het vso</i>                             | 7         |
| 4.4 <i>Omgang met (potentiële) "thuiszitters"</i>                            | 7         |
| <b>5 Inrichting onderwijsondersteuningsstructuur</b>                         | <b>8</b>  |
| 5.1 <i>Medewerkers</i>   | 8         |
| 5.2 <i>De zorgstructuur</i>  | 10        |
| 5.2.1 <i>Basisondersteuning</i>  | 10        |
| 5.2.2 <i>Extra ondersteuning door het Zorg Advies Team</i>                   | 10        |
| 5.3 <i>Begeleidingstrajecten</i>   | 11        |
| 5.4 <i>RT-ondersteuning voor leerlingen met dyslexie en/of dyscalculie</i>   | 12        |
| 5.4.1 <i>Compensatie en dispensatie bij een moderne vreemde taal</i>         | 13        |
| 5.5 <i>Samenwerkingsrelaties met ketenpartners</i>                           | 13        |
| 5.6 <i>Veiligheidsprotocol i.v.m. een onveilige situatie in een lesgroep</i> | 13        |
| <b>6 Procedures</b>  | <b>14</b> |
| 6.1 <i>Overzicht van verantwoordelijken van procedures</i>                   | 14        |
| 6.2 <i>Bezwaar en beroep</i>   | 14        |
| 6.2.1 <i>Regelingen op school(bestuurlijk) niveau</i>                        | 14        |
| 6.2.2 <i>Regelingen op niveau van het samenwerkingsverband</i>               | 14        |
| 6.2.3 <i>Regelingen op landelijk niveau</i>                                  | 14        |
| 6.3 <i>Toelating van leerlingen</i>  | 14        |
| <b>7 Bijlagen</b>  | <b>15</b> |

# 1 Inleiding

## 1.1 *Passend Onderwijs*

Elk kind heeft recht op goed onderwijs. Ook kinderen die extra ondersteuning nodig hebben. Passend onderwijs beoogt voor iedere leerling een passende plek in het onderwijs te bieden. Regulier waar het kan, speciaal waar het moet. Zo worden jongeren het best voorbereid op een vervolgopleiding en doen ze zo goed mogelijk mee in de samenleving.

Met invoering van de Wet passend onderwijs die in augustus 2014 is ingegaan, krijgen scholen een zogeheten ‘zorgplicht’. Dat betekent dat scholen ervoor verantwoordelijk zijn om elk kind een goede onderwijsplek te bieden. Op de eigen school, eventueel met extra ondersteuning in de klas, op een andere reguliere school in de regio of in het voortgezet speciaal onderwijs. Voor leerlingen die het echt nodig hebben, kan namelijk nog steeds een beroep op het speciaal onderwijs gedaan worden. Ouders worden hierbij nauw betrokken. Om aan alle kinderen daadwerkelijk een goede onderwijsplek te kunnen bieden, vormen reguliere en speciale scholen samen regionale samenwerkingsverbanden. De scholen in het samenwerkingsverband maken afspraken over de ondersteuning aan leerlingen en de bekostiging daarvan.

## 1.2 *Schoolondersteuningsprofiel*

Ouders/verzorgers kiezen zelf een school voor hun kind, ook als het kind extra ondersteuning nodig heeft. Dat kan bijvoorbeeld een school zijn die dicht bij huis ligt, die past bij de geloofsovertuiging of die een bepaald pedagogisch concept volgt. In de praktijk zal de keuze vaak worden ingegeven door de combinatie van de pedagogisch – didactische eigenheid van de school en het meer specifieke ondersteuningsaanbod. Bij deze schoolkeuze kunnen zij zich laten leiden door de inhoud van het schoolondersteuningsprofiel.

Na aanmelding beoordeelt de school of zij aan de ondersteuningsvraag van het kind tegemoet kan komen. Kan dat niet, dan zoekt de school – na overleg met de ouders – een betere plek. Dat kan zijn een (andere) reguliere school, maar dat kan ook een school voor voortgezet speciaal onderwijs zijn. Zo komt het kind terecht op de school die zo goed mogelijk bij hem of haar past.

Dit schoolondersteuningsprofiel geeft aan welke onderwijsondersteuning de Stichtse Vrije School kan bieden en welke ambities de school daarbij heeft. Leraren en ouders hebben via de medezeggenschapsraad advies gegeven bij het opstellen van het schoolondersteuningsprofiel via de medezeggenschapsraad van de school.

Dit schoolondersteuningsprofiel geldt vanaf 1 oktober 2023.

## 1.3 *Meer weten?*

De school is het belangrijkste contactpunt als er vragen zijn over onderwijsondersteuning. Dat wil niet zeggen dat altijd alles op iedere school geregeld kan worden, maar als dat niet zo is, zorgt de school voor doorverwijzing e.d. Er is in dit samenwerkingsverband bewust niet gekozen voor centrale loketten en informatiepunten, omdat de afgelopen jaren al gebleken is dat in het overgrote deel van de gevallen in overleg met de school de vragen over onderwijsondersteuning kunnen worden opgelost.

Voor meer informatie over de mogelijkheden van de Stichtse Vrije School kunt u contact opnemen met: C. van Wolfswinkel en W. van Dongen, aannamecoördinatoren, tel.: 030-20 40 290. E-mail: [aanmelding@svszeist.nl](mailto:aanmelding@svszeist.nl).

Voor algemene en achtergrondinformatie over Passend onderwijs kunt u terecht op de website van het samenwerkingsverband ([www.swv-vo-zou.nl](http://www.swv-vo-zou.nl)) en de landelijke website [www.passendonderwijs.nl](http://www.passendonderwijs.nl). Laatstgenoemde website bevat een uitgebreid onderdeel voor ouders en leerlingen.

## 2 Onderwijsvisie / schoolconcept

De Stichtse Vrije School maakt deel uit van de Scholengemeenschap voor Vrije School Onderwijs, met vestigingen in Zeist, Eindhoven en Nijmegen.

De Stichtse Vrije School is een school voor voortgezet vrijeschoolonderwijs en heeft een regionale functie voor leerlingen afkomstig van de vrije basisscholen en andere basisscholen in de regio. Op een aparte locatie, aan de Prof. Lorentzlaan in Zeist, is een afdeling voor leerlingen met een LWOO (leerwegondersteunend onderwijs)-indicatie gevestigd, de Tobiasstroom. Voor deze stroom is een apart ondersteuningsprofiel beschikbaar.

Het onderwijs aan de Stichtse Vrije School kenmerkt zich door een breed aanbod van vakken en activiteiten in een kleinschalige setting. Het vrijeschoolonderwijs is sterk ontwikkelingsgericht met een focus op de samenhang in het leerplan en de verbinding met de leeftijdsfase van de leerlingen. De school biedt ook examentrajecten aan op mavo(vmbo-t)- havo- en vwo-niveau. Het onderwijs doet niet alleen een beroep op het denken, maar spreekt ook het gevoel en de wil van leerlingen aan. In het leerplan zijn cognitieve, sociale, kunstzinnige en praktische vorming op evenwichtige wijze met elkaar verbonden. De leerlingen volgen veel extra vakken naast de standaard (keuze)pakketten, om een brede ontwikkeling te stimuleren. Van de leerlingen wordt verwacht dat zij gemotiveerd zijn voor deze brede ontwikkeling en actief deelnemen aan extra activiteiten. De school kent geen regulier doubleersysteem. Er wordt vooral gewerkt met enthousiasmeren en het stimuleren van de intrinsieke motivatie voor het onderwijs.

De vrije school wil bij haar leerlingen interesse wekken voor de verscheidenheid aan culturen en wil hen respect bijbrengen voor elke medemens. Er wordt veel klassikaal en in andere groepen samengewerkt; van de leerlingen wordt verwacht, dat zij hieraan elk hun bijdrage leveren en zich in hun praktische en sociale handelen constructief opstellen.

De Stichtse Vrije School kent een driejarige heterogene brugklasperiode, waarin de drie verschillende onderwijsniveaus bij elkaar zitten. Er wordt gedifferentieerd binnen klassenverband. Ook in de latere jaren wordt nog een deel van de lessen in heterogene groepen gegeven. Bij de aanname en het beoordelen van de ondersteuningsmogelijkheden wordt rekening gehouden met deze werkwijze.

Zie verder onze schoolgids of de schoolwebsite: [www.svszeist.nl](http://www.svszeist.nl).

## 3 Visie op onderwijsondersteuning

### 3.1 *Verantwoording*

Binnen het samenwerkingsverband Zuid Oost Utrecht hebben alle schoolbesturen gezamenlijk een visie op onderwijsondersteuning geformuleerd. Er zijn wat dat betreft geen verschillen tussen de scholen. Dat betekent natuurlijk niet dat er helemaal geen verschillen tussen de scholen zijn. Om te beginnen, is er al het onderscheid in schoolsoorten. Een leerling kan dus niet overal terecht. Wie qua niveau en oriëntatie op het vmbo is aangewezen, kan niet op een vwo-school terecht. Dat heeft te maken met de geschiktheid voor een bepaalde onderwijssoort en niet met een verschil in visie op onderwijsondersteuning. Verder verschillen scholen in de manier waarop zij concreet invulling geven aan de gemeenschappelijke visie en uitgangspunten. Dat zit voor een deel in de manier waarop de onderwijsondersteuning georganiseerd wordt. Maar verschillen komen ook tot uitdrukking in de manier waarop de mens- en onderwijsvisie, de pedagogische oriëntatie en de inrichting van de didactiek tot een eigen inkleuring leiden. Wat het beste is verschilt per leerling.

### 3.2 *Missie en visie van (de scholen van) het samenwerkingsverband*

#### 3.2.1 *Missie*

De aangesloten schoolbesturen zien het als hun missie om alle jongeren die naar school gaan in de regio Zuidoost Utrecht passend onderwijs te bieden, zodat zij betekenisvol kunnen participeren in de samenleving.

De schoolbesturen geven zelf vorm aan deze missie, ieder op zijn eigen manier. Iedere school heeft een eigen inhoud en karakter, didactiek en pedagogische oriëntatie, mens- en onderwijsvisie en thema's waar zij extra goed in zijn. De specifieke uitwerking van de gedeelde missie per school is te vinden in de schoolplannen en de schoolondersteuningsprofielen (SOP's). Alle scholen zorgen samen voor een dekkend netwerk van voorzieningen.

#### 3.2.2 *Visie*

De visie van het samenwerkingsverband is als volgt te omschrijven:

- Passend onderwijs vindt vooral plaats in de klas, op school. Het financieringsmodel is een schoolmodel; dit houdt in dat zoveel mogelijk ondersteuningsmiddelen rechtstreeks naar de scholen gaan, zodat zij de zorgplicht kunnen invullen.
- Het samenwerkingsverband speelt een ondersteunende rol op het gebied van kennis- en informatie-uitwisseling en het stimuleren van samenwerking tussen scholen en schoolbesturen, en een coördinerende rol op de (boven)regionale samenwerking, complexe casuïstiek en het kwaliteitsbeleid.
- Regulier waar mogelijk, speciaal waar nodig: onderwijsondersteuning vindt zoveel mogelijk plaats op een reguliere school. Dit kan ook met behulp van de expertise en inzet van een school voor voortgezet speciaal onderwijs (VSO). Voor leerlingen met specifieke onderwijs- en ondersteuningsbehoeften is er divers VSO-aanbod.
- Preventief handelen heeft de voorkeur boven curatief handelen: voorkomen is beter dan genezen.
- Het samenwerkingsverband en alle aangesloten scholen zien zichzelf als een lerende organisatie. Gedegen kwaliteitsbeleid dat cyclisch is ingericht, laat ons zien waar het beter kan; dit gebruiken we om het een volgende keer beter te doen.
- Scholen gaan een partnerschap met ouders aan om de best passende onderwijsplek voor hun kind(eren) te vinden.

Onze regio heeft naar verhouding veel scholen voor voortgezet speciaal onderwijs met een bovenregionale functie. De VSO-scholen zijn divers in hun aanbod; dit leidt tot een breed dekkend netwerk. Meer dan de helft van de leerlingen op een VSO-school woont niet in onze regio. Een thuisnabije onderwijsplek kan ook buiten de regio liggen. De schoolbesturen zetten zich in om alle leerlingen een doorlopende schoolloopbaan te bieden. Dit doen ze door samen met het primair onderwijs en met omliggende samenwerkingsverbanden goed onderwijs te bieden, en door samen met gemeenten en jeugdhulpaanbieders extra ontwikkelings- en gezinsondersteuning te realiseren voor leerlingen die dat nodig hebben. Gezamenlijk zetten we zo een stap naar inclusief onderwijs.

## 4 Drie niveaus van onderwijsondersteuning

In aansluiting op de wettelijke regelgeving en bekostiging kent het samenwerkingsverband drie niveaus van onderwijsondersteuning:

- Basisondersteuning;
- Extra ondersteuning in de vorm van arrangementen;
- Plaatsing in het speciaal onderwijs.

Deze worden nu achtereenvolgens beschreven.

### 4.1 *Basisondersteuning*

Basisondersteuning heeft betrekking op ondersteuning zoals die voor alle leerlingen geldt en beschikbaar is. Het verwijst naar het geheel van preventieve en licht curatieve programma's die de school aanbiedt en uitvoert, eventueel in samenwerking met ketenpartners.

Concreet betekent dit het volgende.

De Stichtse Vrije School:

- Signaleert preventief en tijdig leer-, ontwikkelings- en opvoedproblemen.
- Heeft of ontwikkelt een aanbod voor leerlingen met dyslexie en/of dyscalculie conform de daarvoor landelijk vastgestelde protocollen.
- Heeft of ontwikkelt onderwijsprogramma's en leerlijnen die zijn afgestemd op leerlingen die qua cognitieve capaciteiten boven-, dan wel ondergemiddeld toegerust zijn voor de schoolsoort waar zij op zitten, terwijl zij wel in staat worden geacht het schooltype waar ze op zitten succesvol te doorlopen.
- Zorgt – binnen grenzen van redelijkheid – voor toegankelijkheid van schoolgebouwen, aangepaste werk- en instructieruimtes en de beschikbaarheid van hulpmiddelen voor leerlingen die dit nodig hebben vanwege fysieke beperkingen.
- Beschikt over (ortho)pedagogische en (ortho)didactische programma's en methodieken die gericht zijn op sociale veiligheid en het voorkomen en aanpakken van gedragsproblemen.
- Past een protocol toe voor medische handelingen.
- Beschrijft op welke wijze de school samenwerkt met ketenpartners om lichte curatieve ondersteuning te bieden.

Basisondersteuning wordt voor een deel vanzelf en aangepast aan de behoefte van de leerling aangeboden op signalering door leraar, mentor/klassenleraar, studiebegeleider of andere bij de leerling betrokken medewerker van de school, maar kan ook extra aandacht krijgen n.a.v. een verzoek van een (mede)leerling of ouder.

De school ziet de algemene leerlingenzorg als een taak voor iedere docent binnen de grenzen van zijn of haar mogelijkheden. De ondersteuning ligt in het verlengde van de lesgevende taak en is daarmee nauw verbonden. Leerlingenondersteuning vindt plaats in iedere les. Aanvullende ondersteuning kan binnen, maar ook buiten lesverband worden geboden.

Leraren en medewerkers bieden leerlingen een kleinschalige, veilige en prettige werkomgeving, waarin ieders eigenheid gerespecteerd wordt. Leerlingen kunnen op school zichzelf zijn. Vakdocenten bieden naast het ondersteunen van de ontwikkeling van kennis en vaardigheden ook hulp bij plannen en organiseren en het 'leren leren'. De klassenleraar of mentor neemt een belangrijke plaats in, met name bij de sociaal-emotionele begeleiding van de leerlingen van zijn/haar klas en in de begeleiding op het gebied van het aanleren van studievaardigheden. De klassenleraar (in de eerste twee leerjaren) of mentor (3e tot en met 6e leerjaar) is eerste aanspreekpunt voor leerlingen en ouders. Een studiebegeleider ondersteunt vanaf het 4e leerjaar specifiek het doorlopen van het leertraject.

De Stichtse Vrije School heeft een Zorg Advies Team (ZAT), waarin de zorgcoördinator, de schoolorthopedagogen en de remedial teacher zitting hebben. Het ZAT komt een keer per week bijeen om de diverse ondersteuningsvragen te bespreken en de taken te verdelen. Eens in de twee weken neemt de conector leerlingenzaken deel aan dit overleg. Eens in de zeven weken is er een zogenaamd "Groot ZAT", waarbij de leerplichtambtenaar, de GGD-arts en het CJG mee vergaderen.

#### **4.2 Extra ondersteuning in de vorm van arrangementen**

Een leerling die ondersteuning behoeft, die boven de overeengekomen basisondersteuning uit gaat, ontvangt die extra ondersteuning in de vorm van een ondersteuningsarrangement binnen de eigen school. Daarbij is het vertrekpunt de ondersteuningsbehoefte van de leerling. Het gaat dus om wat de leerling nodig heeft en niet om wat de leerling 'mankeert'. De school gaat niet uit van 'labels' en 'etiketten'. Er is dus ook geen standaard lijstje van arrangementen, er is veel meer sprake van maatwerk.

Als een leerling een extra ondersteuningsarrangement krijgt aangeboden, stelt de school, in overleg met ouders een handelingsplan of een ontwikkelingsperspectief op. Daarin wordt in elk geval opgenomen de te verwachten 'uitstroombestemming'. Dat wil zeggen het vervolgonderwijs waar de leerling voor wordt opgeleid; in voorkomende gevallen kan het ook gaan om toeleiding naar arbeid.

Arrangementen kunnen verschillen in:

- Mate van individualisering: het kan gaan om een (geheel) individueel arrangement of een (deels) groepsgewijs arrangement.
- Duur: arrangementen kunnen korter of langer duren.
- Intensiteit: een arrangement kan meer of minder intensief zijn (bijvoorbeeld extra ondersteuning op dagelijkse basis of een wekelijks gesprek met een mentor of een leerlingcoach).
- Aantal betrokkenen. Het kan zijn dat de ondersteuning geleverd wordt door enkele vakdocenten of de klassenleraar/mentor van de leerling. Het kan ook zijn dat meer specialistische functionarissen betrokken zijn, zoals de orthopedagoog, de remedial teacher of de zorgcoördinator. Het is ook mogelijk dat er ondersteuning van buiten wordt aangevraagd. Het kan dan gaan om ambulante begeleiding vanuit het speciaal onderwijs, maatschappelijk werk, jeugd-ggz e.d.

Het kan zijn dat de Stichtse Vrije School het gewenste arrangement niet kan aanbieden. In dat geval kan in overleg met ouders gekozen worden voor een verwijzing naar een school die dat arrangement wel kan aanbieden. Doorverwijzing kan ook plaatsvinden als de (sociale) veiligheid van leerlingen en/of medewerkers in het geding is.

### 4.3 *Plaatsing voortgezet speciaal onderwijs (vso)*

In beginsel kunnen scholen aan het overgrote deel van de ondersteuningsvragen van leerlingen tegemoet komen via de basisondersteuning en de extra ondersteuning in de vorm van arrangementen. Om een aantal redenen kan dat echter soms niet mogelijk zijn. Het gaat daarbij om de volgende gevallen:

- Er is (zeer) specialistische expertise nodig om in de ondersteuningsvraag te voorzien die niet (op het vereiste niveau, in de gewenste intensiteit) binnen de school kan worden aangeboden.
- De duur en intensiteit van de benodigde ondersteuning is redelijkerwijze niet inpasbaar binnen de klassikale/groepsgewijze onderwijscontext van de school.
- De veiligheid van de leerling, dan wel de veiligheid van medeleerlingen kan niet (voldoende) gegarandeerd worden.

In deze gevallen ligt een plaatsing in een school voor voortgezet speciaal onderwijs voor de hand, waar de leerling wel passend onderwijs en passende ondersteuning kan ontvangen, eventueel in combinatie met behandeling vanuit jeugdzorg.

Besluitvorming over plaatsing in het vso gebeurt uiteraard altijd in zorgvuldig overleg met de ouders. De wet schrijft hierbij een bepaalde procedure voor, die leidt tot een zogeheten toelaatbaarheidsverklaring voor het vso. Deze procedure houdt de school uiteraard aan; zie ook [www.swv-vo-zou.nl](http://www.swv-vo-zou.nl)

#### **4.3.1 Procedure voor plaatsing in het vso**

- In overleg besluiten ouders, het ZAT en de schoolleiding om een toelaatbaarheidsverklaring voor het voortgezet speciaal onderwijs aan te vragen.
- Het schoolbestuur dient de aanvraag en het bijbehorende dossier formeel in bij de desbetreffende commissie binnen het samenwerkingsverband.
- De commissie neemt, eventueel na nader onderzoek, een beslissing (wel of niet afgeven van een toelaatbaarheidsverklaring).
- Tegen de beslissing van de commissie staat de mogelijkheid van bezwaar en beroep open; zie voor de procedure [www.swv-vo-zou.nl](http://www.swv-vo-zou.nl).
- Een toelaatbaarheidsverklaring is een voorwaarde om geplaatst te kunnen worden in het voortgezet speciaal onderwijs. De vso-school heeft vervolgens een eigen toelatingsbevoegdheid.

### 4.4 *Omgang met (potentiële) “thuiszitters”*

De Stichtse Vrije School probeert zo veel mogelijk langdurig verzuim tegen te gaan door intensief contact te onderhouden met leerlingen die dreigen uit te vallen en hun ouders/verzorgers.

Absenties worden dagelijks geregistreerd en er wordt gerapporteerd naar de leerplichtambtenaar. Wekelijks worden in het ZAT leerlingen die dreigen uit te vallen besproken. Indien nodig, wordt direct contact opgenomen met de GGD-arts of een van de leerplichtambtenaren.

Een van de regionale leerplichtambtenaren neemt standaard een keer per zeven weken deel aan een uitgebreid zorg en adviesteamoverleg. In dit overleg worden alle leerlingen besproken die extra zorg/ondersteuning behoeven en ook die leerlingen die veelvuldig uitvallen of dreigen uit te vallen wegens ziekte of andere omstandigheden. Ook het Centrum van Jeugd en Gezin (CJG) en maatschappelijk werk zijn bij dit overleg betrokken.



Leerlingen die veelvuldig ongeoorloofd afwezig zijn, worden gemeld bij de betreffende leerplichtambtenaar volgens de richtlijnen van platform Utrecht Zuidoost. Ook telaarcomers hebben de aandacht van de leerplichtambtenaar (ook dit is een vorm van ongeoorloofd verzuim) en worden aangemeld indien nodig.

Instrumenten die ingezet kunnen worden bij dreiging van langdurige uitval zijn:

- Regelmatige coaching door speciaal opgeleide medewerkers van de school
- Met leerlingen en ouders in gesprek gaan.
- Contact leerplichtambtenaar
- Ondersteuning GGD-arts
- Centrum Jeugd en Gezin, die kijkt naar ouders/gezinssituatie.

Bij langdurig ziekteverzuim wordt overlegd met de GGD-arts, die kijkt naar de oorzaak. In overleg met ouders en leerling wordt gekeken of deelname aan de schoolactiviteiten (gedeeltelijk) mogelijk is door aanpassingen op school te doen (zoals bijvoorbeeld een apart rooster voor de betreffende leerling) of deel te nemen aan de Instapklas. Met als doel ze daarna verder te laten re-integreren.

Bij psychische problematiek wordt eenzelfde traject doorlopen. Alleen wordt dan vanuit het ZAT nog breder gekeken vanuit orthopedagogiek/psychologie. Dit heeft onze school zelf in huis; indien aan de orde wordt doorverwezen naar externe hulpverleners.

Bij motivatieproblematiek wordt afhankelijk van de aard van de problematiek gekeken wat als eerste ingezet wordt. Bij spijbelen zullen we eerst ouders benaderen en de leerplichtambtenaar inschakelen. Bij een psychische of sociale achtergrond van motivatieproblematiek komen de GGD-arts en eventueel andere hulpverleners eerder in beeld voor verder onderzoek en begeleiding.

Indien reguliere of aangepaste deelname aan het onderwijs niet mogelijk wordt geacht, wordt gezorgd voor thuiswerk en ondersteuning vanuit school bij het thuis werken. Ook is er de mogelijkheid om samen te werken met een organisatie die thuisonderwijs bij leerlingen verzorgt.

Als ook dat niet mogelijk is, wordt, met behulp van onder andere de leerplichtambtenaar, gezocht naar alternatieven buiten deze school.

## **5 Inrichting onderwijsondersteuningsstructuur**

### **5.1 Medewerkers**

#### *Onderwijsteam*

De docenten en medewerkers bieden de leerlingen een kleinschalige, veilige en prettige leef- en werkomgeving. Daarin staat voorop dat ieders eigenheid gerespecteerd wordt. Naast het aanbieden van kennis en vaardigheden bieden de docenten hulp aan bij het plannen en organiseren van het leren en een basisondersteuning bij individuele ondersteuningsbehoeften.

#### *Klassenleraar/mentor*

De klassenleraar/mentor heeft een belangrijke rol binnen de school. De klassenleraar is toegankelijk op een laagdrempelige manier en heeft begeleidende en ondersteunende taken. De klassenleraar begeleidt de leerlingen in de meeste gevallen gedurende de eerste twee leerjaren, de mentoren gedurende de leerjaren vier tot en met zes. Hij/zij neemt een belangrijke plaats in bij de begeleiding van sociaal-emotionele ontwikkelingen en klassikale processen. De klassenleraar/mentor heeft een

coördinerende taak in contacten met ouders, leerlingen en leraren en is daarin het eerste aanspreekpunt.

#### *Studiebegeleider*

De studiebegeleider begeleidt de leerlingen vanaf het 4e leerjaar in het examentraject. De taak van de studiebegeleider is ervoor te zorgen dat de leerling steeds een juist en helder beeld heeft van zijn eigen werksituatie en dat hij/zij zich bewust is van de te maken keuzes en stappen in het examentraject.

#### *Zorgcoördinator*

De zorgcoördinator heeft overzicht van alle zorgkwesties binnen school en zorgt voor de communicatie tussen het zorgteam en het lerarenteam. De zorgcoördinator is ook het centrale aanspreekpunt voor ouders en andere buitenschoolse partijen. De zorgcoördinator kan ook doorverwijzen naar externe instanties of hulpverleners en onderhoudt de contacten met externe hulpverleners. De zorgcoördinator is eindverantwoordelijk voor het hele proces rondom zorgtrajecten.

#### *Orthopedagogen*

De orthopedagoog neemt deel aan het ZAT-overleg en verzorgt specifieke begeleiding van leerlingen in de basiszorg en in arrangementen. De orthopedagogen dragen zorg voor de verwerking van alle gezondheidsverklaringen uitgezonderd de dyslexie- en dyscalculieverklaringen. Daarnaast is de orthopedagoog *coördinator sociale veiligheid*. De coördinator sociale veiligheid is aanspreekpunt voor leerlingen en ouders rondom pestkwesties.

#### *Remedial Teacher (RT)*

De RT-er neemt deel aan het ZAT-overleg en draagt zorg voor de begeleiding van leerlingen met specifieke leerproblemen, zoals dyslexie en dyscalculie, binnen de basisondersteuning. De RT-er draagt zorg voor de verwerking en naleving van de dyslexie- en dyscalculieverklaringen.

#### *Leerlingcoaches*

De leerlingcoaches begeleiden leerlingen individueel, op een wekelijkse of tweewekelijkse basis, bij sociaal-emotionele vraagstukken en/of leerproblemen.

#### *Interne en externe vertrouwenspersonen*

De interne en externe vertrouwenspersonen fungeren als aanspreekpunt bij klachten en gaan na welke route er daarvoor uitgezet kan worden. Daarnaast zijn de vertrouwenspersonen het aanspreekpunt voor leerlingen en medewerkers bij privacy gevoelige kwesties.

## 5.2 De zorgstructuur

De zorgstructuur bestaat uit drie pijlers.

1. Basisondersteuning in de klas
2. Zorg Advies Team
3. Externe zorg

### 5.2.1 Basisondersteuning

De school biedt alle leerlingen op diverse gebieden ondersteuning aan met betrekking tot leer- en studievastigheden, sociale ontwikkeling en loopbaankeuzes. Hierbij zijn naast de vakleraren ook klassenleraren, mentoren, studiebegeleiders, decanen, keuzecoördinatoren en de remedial teacher betrokken. De mentoren en de vakleraren gaan in eerste instantie zelf aan de slag wanneer een leerling extra ondersteuning nodig heeft. Mocht deze ondersteuning ontoereikend zijn, dan wordt de route via het zorgteam gevolgd.

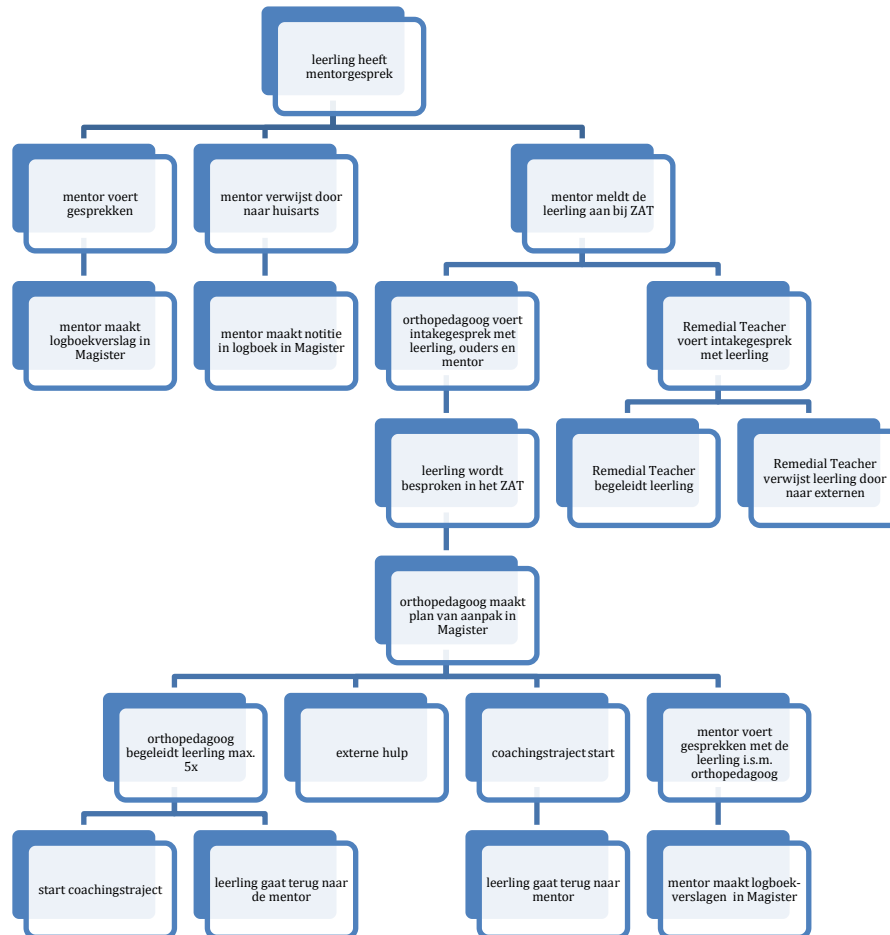
### 5.2.2 Extra ondersteuning door het Zorg Advies Team

Wanneer de basiszorg die door de vakleraren, mentoren en studiebegeleiders gegeven wordt onvoldoende is en er behoefte is aan extra specialistische ondersteuning wordt het zorgteam ingeschakeld.

Het zorgteam biedt op drie gebieden extra ondersteuning:

- Het leergebied. De leerling heeft extra ondersteuning nodig waarvoor remediërende arrangementen ingezet worden.
- De werk- en studiehouding. De ondersteuningsvraag van de leerling richt zich op het gebied waarvoor het nodig is. Dat houdt in dat er intensiever met de leerling gewerkt wordt aan zijn werk- en studiehouding.
- Op sociaal-emotioneel gebied. Voor diverse sociaal emotionele problematieken kunnen er extra arrangementen ingezet worden al dan niet aangestuurd door externe partijen. In ons type onderwijs hebben we goede ervaringen met leerlingen die sterk afhankelijk zijn van een kleinschalige omgeving, een veilig en warm schoolklimaat een grote mate van gemeenschappelijkheid. Bij deze leerlingen kan sprake zijn van een sterk internaliserende problematiek.

Op de Stichtse Vrije School is de mentor het aanspreekpunt voor leerlingen, ouders en collega's. Wanneer een leerling extra zorg nodig heeft, wordt de volgende procedure gevolgd:



### 5.3 Begeleidingstrajecten

Begeleidingstrajecten of zogenaamde arrangementen:

- Korte trajecten die bestaan uit begeleiding door een orthopedagoog (maximaal 5x). De gesprekken zijn inventariserend. Waar mogelijk biedt de orthopedagoog hulp op sociaal emotioneel vlak. Als blijkt dat er vermoeden is van sociaal of emotionele problematiek verwijst de orthopedagoog door naar externe hulpverlening.
- Intensieve langere trajecten door een orthopedagoog. Wanneer korte begeleiding door orthopedagoog onvoldoende is gebleken en er is doorverwezen naar externe hulpverlening, kan het wenselijk zijn dat een leerling intensief begeleid wordt door een orthopedagoog. Zeker als er intensief contact is met externe hulpverleners.
- Korte individuele RT-trajecten (maximaal 6x).
- Korte RT-trajecten in kleine groepjes van 3-6 leerlingen

- Intensieve coachtrajecten (1x per week een contactmoment met een leerlingcoach). Leerlingen die externe hulp hebben, maar waarbij het wenselijk is dat er één vast aanspreekpunt is waarbij de leerling wekelijks zijn/haar hart kan luchten, waarbij school overleg heeft met externe hulpverleners en ouders. Veelal gaat het over het monitoren van de belastbaarheid, werken aan korte termijn doelen, aanpassingen van het rooster en hulp bij planning van toetsstof.
- Minder intensieve coachtrajecten (1x per 3 weken een contactmoment met een leerlingcoach)

Daarnaast biedt het zorgteam voor bepaalde zorgproblematieken die onderwijsgerelateerd zijn en in een groep aangeboden kunnen worden extra ondersteuning:

- Rouw ondersteuningsgroep (ROG): voor leerlingen die een verlies hebben meegemaakt biedt de rouw ondersteuningsgroep de mogelijkheid om met lotgenoten dit verlies te delen. De groep komt 8x bij elkaar en wordt begeleid door docenten die daarvoor opgeleid zijn. Er zijn twee verschillende rouw ondersteuningsgroepen. Eén voor rouw bij overlijden (ROG) en één voor rouw bij echtscheiding (Gedeeld Verdriet).
- Cursus zelfvertrouwen: 6 bijeenkomsten waarin aan de weerbaarheid van de leerling gewerkt wordt en de leerling tools leert om met zijn /haar faalangst om te gaan.
- Extra ondersteuning van Instapklas (ISK): voor leerlingen voor wie het volgen van de lessen niet mogelijk is, door bijvoorbeeld burn-outklachten of angststoornissen, biedt de school een traject van 10 weken aan in een groep van maximaal 8 leerlingen. De leerling volgt op 3 dagen in de week een deel van de dag het programma van de instapklas. Naast schoolwerk wordt er ook aandacht besteed aan de problematiek van de leerling. De veiligheid van de kleine groep en de vaste begeleiders bieden de leerling de mogelijkheid na 10 weken weer in te stappen in het onderwijs.

Extra ondersteuning vanuit het zorg en adviesteam is maatwerk. De ondersteuning op school is geen therapie. De ondersteuning is erop gericht om uitval in het onderwijs te voorkomen. Voorwaarde voor het krijgen van een begeleidingstraject op school is dat er externe hulp is ingezet.

Samenwerking tussen school en externe behandelaars wordt onderhouden door het zorgteam. Wanneer de mentor een leerling aanmeldt bij het zorg en adviesteam, wordt de aanvraag binnen een week besproken in het zorgoverleg. De terugkoppeling van de zorgaanvraag vindt binnen twee weken plaats. Of er komt een gesprek met de orthopedagoog, de leerling, ouders en de mentor. Of er vindt een terugkoppeling plaats naar de mentor wanneer het gaat om basiszorg; de mentor krijgt dan handelingsadviezen van het zorg en adviesteam.

#### 5.4 RT-ondersteuning voor leerlingen met dyslexie en/of dyscalculie

De praktische ondersteuning voor leerlingen met dyslexie en/of dyscalculie zit al voor een groot deel impliciet in de vorm van ons onderwijs. Veel lesstof wordt verbaal en in interactie aangeboden; er wordt minder uit boeken geleerd en gewerkt.

Om in aanmerking te komen voor extra ondersteuning bij dyslexie in het voortgezet onderwijs moet een leerling in het bezit zijn van een dyslexieverklaring. Wij bieden leerlingen met dyslexie verschillende extra faciliteiten:

- Extra tijd voor het maken van toetsen en schriftelijke overhoringen, proefwerken en examens bij alle vakken waar nodig.
- Getypt aanbieden van proefwerken voor alle vakken in standaard lettergrootte Arial12.
- Schrijf- en spelfouten worden niet meegerekend bij onderdelen waarbij de spelling niet specifiek getoetst wordt.
- Maximale aftrek van 2 punten wanneer spelling wel meetelt.

- Indien gewenst kunnen er aanpassing gedaan worden bij de afname van luistertoetsen in de bovenbouw.
- In klas 7, 8 en 9 krijgen de leerlingen twee beoordelingen bij de vreemde talen als dit nodig is. De eerste beoordeling komt tot stand zonder spelfouten mee te rekenen en de tweede beoordeling wordt berekend met spelfouten.

Bovenstaande is uitgebreid terug te lezen in het dyslexieprotocol dat in de bijlagen is te vinden.

De school heeft als ondersteunende maatregel de mogelijkheid tot het gebruik van IntoWords. Deze software is op de schoolcomputers geïnstalleerd. Deze software wordt vanaf klas 9, op aanvraag van de leerling, ingezet tijdens toetsweken en tijdens het Centraal Schriftelijk Examen.

#### **5.4.1 Compensatie en dispensatie bij een moderne vreemde taal**

Bij leerlingen met ernstige enkelvoudige dyslexie kunnen compenserende maatregelen aangevraagd worden bij een moderne vreemde taal (Duits en/of Frans). De RT-er kijkt samen met de docent of en zo ja welke compenserende maatregelen wenselijk zijn voor de leerling. Dat is maatwerk.

Aangezien de Stichtse Vrije School gemengde brugklassen heeft t/m klas 9 en pas in de loop van klas 9 tot een keuze van het examen traject besloten wordt, geeft de school geen dispensatie voor een moderne vreemde taal in de eerste drie schooljaren.

Dispensatie van een vreemde taal kan vanaf klas 10 aangevraagd worden.

De procedure staat uitgebreid beschreven in het dyslexieprotocol in de bijlagen.

#### **5.5 Samenwerkingsrelaties met ketenpartners**

- De zorgcoördinator heeft regelmatig overleg met collega's binnen het samenwerkingsverband Passend Onderwijs over ondersteuningsvraagstukken.
- De rector heeft regelmatig overleg met collega's in het samenwerkingsverband over beleidsaangelegenheden met betrekking tot passend onderwijs en geeft mede vorm aan dit beleid.
- Er wordt intensief en volgens vaste afspraken samengewerkt met een GGD-arts en met de leerplichtambtenaar van Zeist in het "Groot ZAT" over algemeen beleid en individuele vraagstukken. Met de overige leerplichtambtenaren is incidenteel contact m.b.t. individuele leerlingen.
- Er zijn diverse samenwerkingsrelaties met organisaties op het gebied van jeugdzorg en maatschappelijk werk, met de wijkagent en met instanties die tijdelijke opvang en opleiding verzorgen voor leerlingen die dreigen af te haken.
- Er is intensief overleg met ambulante begeleiders die ingeschakeld worden voor een specifieke ondersteuningsvraag.

#### **5.6 Veiligheidsprotocol i.v.m. een onveilige situatie in een lesgroep**

Als de school signaleert dat een leerling gepest wordt, is dit een probleem voor alle direct betrokken partijen. De Stichtse Vrije School werkt preventief aan een veilige omgeving door duidelijke regelgeving en het scheppen van een veilig pedagogisch klimaat. Als pesten desondanks toch optreedt, moeten leraren dat kunnen signaleren en voor leerlingen moet duidelijk zijn waar zij met hun probleem terecht kunnen.

De *coördinator sociale veiligheid* is aanspreekpunt voor leerlingen en ouders rondom pestkwesties. Zodra er een melding binnenkomt, gaat het veiligheidsprotocol in werking. (zie bijlage protocol sociale veiligheid)

## 6 Procedures

### 6.1 *Overzicht van verantwoordelijken van procedures*

Indien het contact en/of de communicatie met een betrokken persoon stagneert zijn de onderstaande personen het aanspreekpunt:

- De mentor is te allen tijde het eerste aanspreekpunt. Als dat contact stagneert en niet naar behoren verloopt, is de conrector leerlingenzaken S. Boogert het aanspreekpunt.
- Bij leerlingen in een zorgtraject is de direct betrokkene (orthopedagoog of de coach) het eerste aanspreekpunt voor ouders en leerling. Als dat proces stagneert is de zorgcoördinator N. Gijsen het aanspreekpunt.

### 6.2 *Bezwaar en beroep*

#### 6.2.1 *Regelingen op school(bestuurlijk) niveau*

Klachtenregeling

Indien ouders/leerling het niet eens zijn met de ondersteuningskoers die de school heeft uitgezet voor de betreffende leerling, kan een bezwaar worden ingediend bij de rector van de school. Als het bezwaar niet op een bevredigende wijze wordt afgehandeld, kan een bezwaar worden ingediend bij het bestuur van de school. Zie hiervoor de klachtenregeling in de schoolgids of op de schoolwebsite ([www.svszeist.nl](http://www.svszeist.nl)).

Voor de behandeling van formele klachten die niet naar tevredenheid door het bestuur worden afgehandeld, is de school aangesloten bij de landelijke klachtencommissie voor het onderwijs, ([LKC](#)). Voor wat betreft geschillen met betrekking tot het Passend Onderwijs is een speciale landelijke geschillencommissie ingesteld.

#### 6.2.2 *Regelingen op niveau van het samenwerkingsverband*

Het samenwerkingsverband is aangesloten bij de landelijke bezwaaradviescommissie die adviseert over bezwaarschriften betreffende beslissingen van het samenwerkingsverband over de toelaatbaarheid van leerlingen tot het voortgezet speciaal onderwijs; zie voor de procedure [www.swv-vo-zou.nl](http://www.swv-vo-zou.nl).

#### 6.2.3 *Regelingen op landelijk niveau*

Er is een Landelijke Geschillencommissie Passend Onderwijs die oordeelt in geschillen tussen ouders en het schoolbestuur over:

- (de weigering van) toelating van leerlingen die extra ondersteuning behoeven;
- de verwijdering van leerlingen;
- het ontwikkelingsperspectief.

Zie voor de procedure [www.swv-vo-zou.nl](http://www.swv-vo-zou.nl).

### 6.3 *Toelating van leerlingen*

Het samenwerkingsverband heeft een aantal regionale afspraken gemaakt over de toelatingsprocedure. Daarnaast kent elke school zijn specifieke toelatingseisen. Voor de regionale afspraken zie: [www.swv-vo-zou.nl](http://www.swv-vo-zou.nl).

Voor de toelatingsprocedure van de Stichtse Vrije School, zie de schoolwebsite: [www.svszeist.nl](http://www.svszeist.nl).

De school streeft ernaar dat alle leerlingen geplaatst kunnen worden op de school van aanmelding. Echter, niet altijd kan de school de leerling bieden wat hij/zij nodig heeft. De school zoekt dan samen met de ouders een beter passende school.

Er zijn twee redenen voor doorverwijzing naar een andere school:

- a. De school kan niet voldoen aan de specifieke ondersteuningsvraag.
- b. Een teveel aan leerlingen met ondersteuningsvragen kan de ondersteuningsmogelijkheden van de school te boven gaan.

Ad a.) In enkele gevallen zal de school een leerling doorverwijzen naar een andere, beter passende school. Dat kan specifiek samenhangen met ons onderwijsconcept zoals beschreven bij punt 2 en op onze website. Dit geldt onder andere voor ondersteuningsbehoeftes waarbij de onderstaande aspecten een belangrijke rol spelen:

- De leerling heeft te weinig zelfsturing voor ons type onderwijs of een te ernstige concentratieproblematiek
  - ⇒ *ons onderwijs biedt relatief weinig extrinsieke motivatie, er wordt ook relatief weinig met vaste lesmethodes (lesboeken) gewerkt en opdrachten bieden vaak veel ruimte voor leerlingen*
- De leerling heeft te weinig mogelijkheden om vruchtbaar samen te werken in groepsverbanden
  - ⇒ *er wordt veel in klassikaal verband lesgegeven en in groepen samengewerkt*
- De leerling brengt een externaliserende problematiek met zich mee die ten koste gaat van de sociale veiligheid en/of de hanteerbaarheid binnen groepsverband.
- De school kan in redelijkheid niet voldoen aan de te specifieke of complexe ondersteuningsvraag binnen de onderwijscontext

Ad b.) Het is niet mogelijk, om concrete getallen of percentages te verbinden aan het aantal ondersteuningsmogelijkheden. Veel hangt af van de aard en de intensiteit van de specifieke individuele ondersteuningsbehoeftes en de samenstelling van de klassen.

Indien de leerling niet voldoet aan de toelatingseisen m.b.t. de onderwijsniveaus die de Stichtse Vrije School biedt, of specifiek niet gemotiveerd is voor ons type onderwijs en alle extra's die daarbij horen, zal de leerling niet worden toegelaten en zal deze conform de regionaal geldende procedures een andere school moeten kiezen.

*Algemene achtergrondinformatie:* indien bij de toelating van leerlingen sprake is van wachtlijsten en lotingsprocedures kan dat leiden tot afwijzing van een leerling met een ondersteuningsvraag. Dat is toegestaan, mits de leerling gelijkwaardig wordt behandeld. Wat niet is toegestaan is het niet plaatsen van een leerling op een wachtlijst *vanwege de aanwezigheid van een ondersteuningsvraag*.

## 7 Bijlagen

Zie schoolwebsite ([www.svszeist.nl](http://www.svszeist.nl)) voor aanvullende informatie over o.a. leerlingbegeleiding en dyslexiebeleid



